



PRODUKCJA by CTI
Instrukcja instalacji i konfiguracji

Spis treści

1. Wymagania sprzętowe	3
2. Ważne informacje przed instalacją.	4
3. Instalacja oprogramowania	6
4. Konfiguracja połączenia z serwerem SQL	10
5. Konfiguracja połączenia z Comarch ERP Optima	13
6. Licencja.....	16
7. Zmiana hasła.....	18
8. Ustawienia funkcjonalności i wyglądu.....	19
8.1. Ustawienia wyglądu programu	19
8.2. Konfiguracja funkcjonalności programu	19
8.3. Dodawanie i konfiguracja Operatora	21

1. Wymagania sprzętowe



UWAGA! Oprogramowanie współpracuje jedynie z systemami Comarch ERP opartymi na bazach MSSQL. Bazy PostgreSQL nie są obsługiwane.

Moduł Produkcja by CTI to 32-bitowy program pracujący w środowisku Windows. Interfejs Użytkownika daje komfort pracy charakterystyczny dla aplikacji Windows.

Wymagania sprzętowe dla programu Produkcja by CTI odpowiadają wymaganiom sprzętowym jakie stawia przed użytkownikiem program Comarch ERP Optima.

Wymagania bazy danych	<ul style="list-style-type: none"> Zgodność z Microsoft SQL Server od wersji 2012 do 2019 (pracuje z bezpłatną edycją Express Edition jak i płatnymi edycjami takimi jak Workgroup, Standard oraz Enterprise).
Wymagania sprzętowe i programowe	<ul style="list-style-type: none"> Processor firmy Intel lub AMD min. 2 GHz
	<ul style="list-style-type: none"> Min. 4 GB pamięci RAM *
	<ul style="list-style-type: none"> Dysk: 5 GB wolnej przestrzeni
	<ul style="list-style-type: none"> System operacyjny Windows 11, Windows 10; Windows 8.1; Windows 8; Windows 7 Service Pack 1; Windows Server 2008 Service Pack 2; Windows Server 2008 R2 Service Pack 1; Windows Server 2012, Windows Server 2012 R2; Windows Server 2016.
	<ul style="list-style-type: none"> Drukarka pracująca w systemie Microsoft Windows
<ul style="list-style-type: none"> Program pracuje w oparciu o bazę Microsoft SQL Server 2012, 2014, 2016, 2017 lub 2019 	

* zalecane 8 GB pamięci RAM

Uwaga:

W instalacjach wielostanowiskowych zalecamy wykorzystanie dedykowanego serwera bazy danych.

2. Ważne informacje przed instalacją.

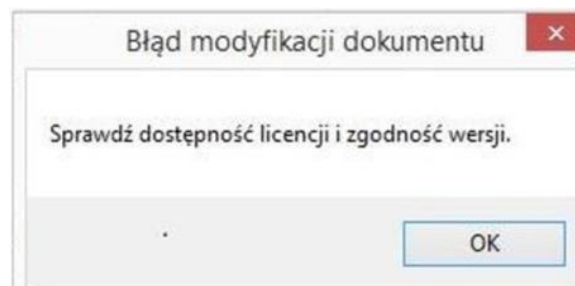
Moduł **Produkcja by CTI** uruchomi się prawidłowo, gdy zostaną spełnione następujące warunki:

- a) Na komputerze jest zainstalowana biblioteka do wydruków (jeśli nie, to znajduje się ona w pliku CRRuntime_32bit_13_0_12.msi).
- b) Na komputerze jest zainstalowana czcionka Code39 potrzebna do wydruków (jeśli nie to znajduje się ona w pliku Code39.ttf).
- c) Na komputerze zainstalowana jest biblioteka SQL Native Client 10 <https://support.microsoft.com/pl-pl/help/2726013/download-information-about-the-sql-server-native-client-drivers-that-a>
- d) Na komputerze zainstalowana jest biblioteka SQL Native Client 11 <https://www.microsoft.com/en-us/download/details.aspx?id=36434>
- e) Oprogramowanie Comarch ERP Optima musi być zgodne z wersją programu Produkcja (np. Produkcja by CTI v.2017.3.2.28 jest przeznaczona dla OPTIMY 2017.3.).
- f) Niektóre funkcjonalności programu wymagają wolnej licencji na Handel Plus (praca z Cechami).
- g) **Format daty w systemie Windows.**

Specyfika działania systemu **Produkcja** wymaga, aby format daty ustawiony na użytkownika w systemie Windows miała TYLKO następujące formaty: "rrrr-MM-dd" lub "dd.MM.rrrr".

Przy innych formatach system nie będzie działać prawidłowo.

W przypadku braku licencji, program wyświetli komunikat:



Produkcja by CTI można obsługiwać cechy (**włączona obsługa cech**), opcja ta służy do pracy na konkretnych partiach dostawy. W przypadku używania cech należy mieć wolną licencję na Handel Plus oraz Kasa/Bank (Kasa/Bank Plus) w momencie tworzenia dokumentów.

Do prawidłowej pracy wydruków w programie niezbędne są nowe biblioteki:

- Nowe biblioteki wymagają Crystal Reports Runtime Service Pack 26 w wersji 32-bit: <https://www.tektutorialshub.com/crystal-reports/how-to-download-and-install-crystal-report-runtime/>

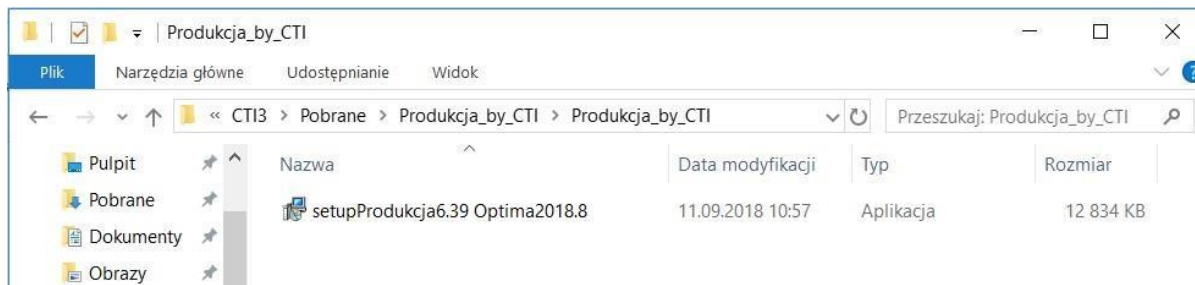
Dodatkowo:

- licencja do programu powinna zostać wgrana jednorazowo,
- po upływie daty ważności licencji można w dalszym ciągu pracować z programem, jednak po zainstalowaniu najnowszej wersji bez ważności licencji program się zablokuje, do dalszej pracy będzie wymagany zakup nowej licencji,

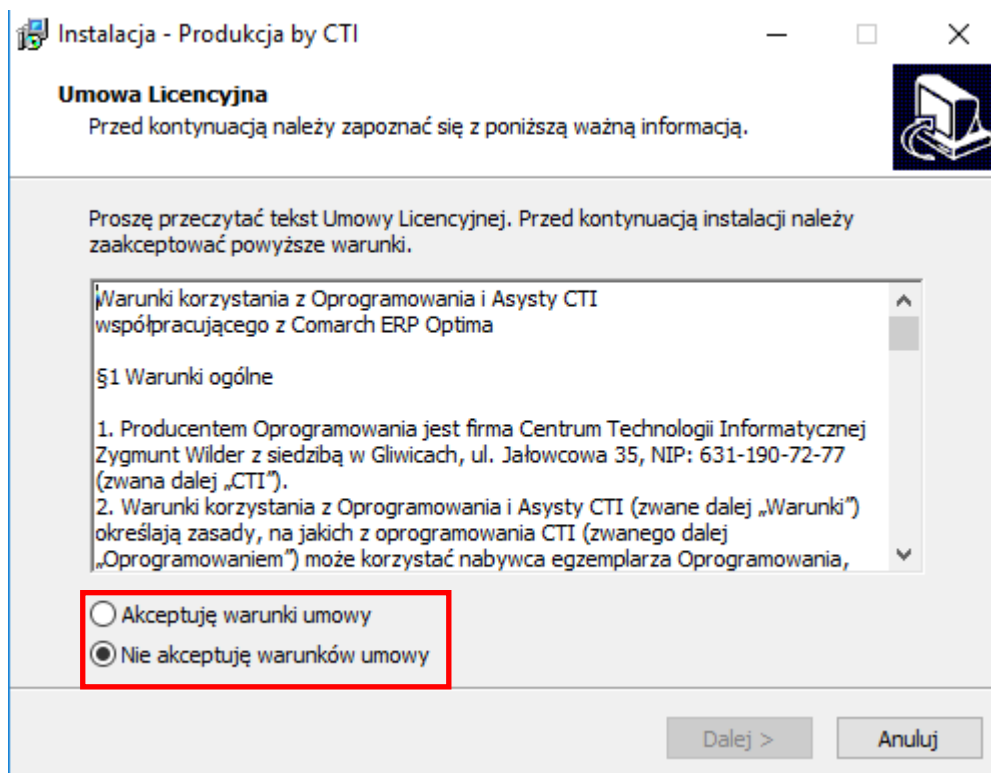
- nie ma możliwości pracy na starszej wersji Produkcji po **aktualizacji** do nowszej wersji tzn. nie można wrócić do starszej wersji produkcji,
- produkcja działa na systemach operacyjnych, Windows 8, Windows 10, Windows 1

3. Instalacja oprogramowania

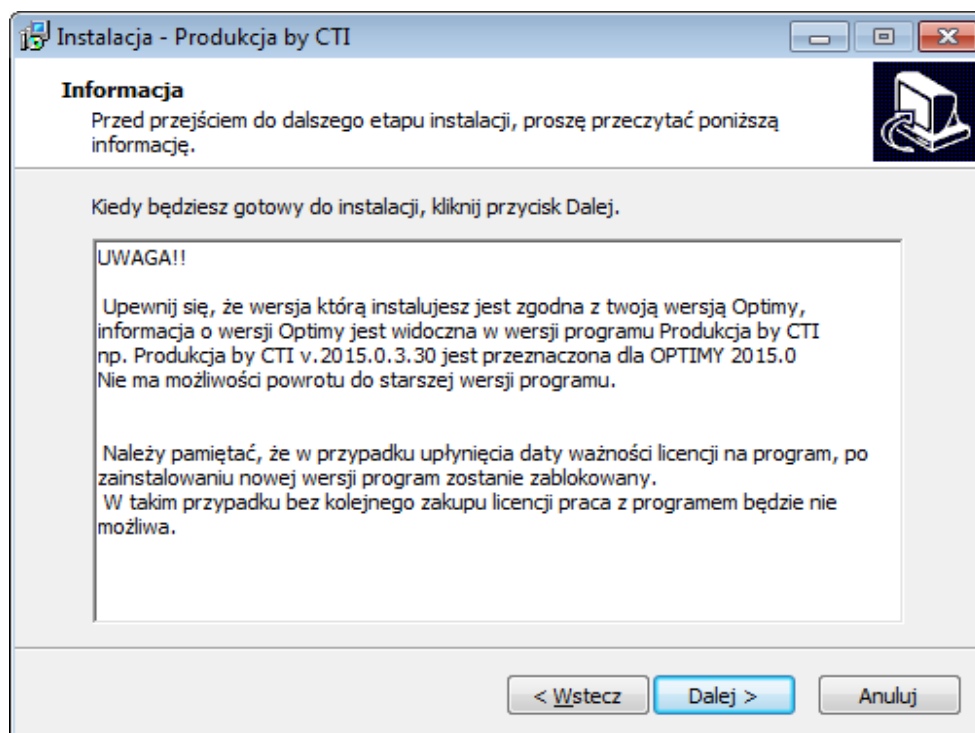
Instalacja programu odbywa się przy pomocy pliku instalacyjnego dostarczonego przed producenta oprogramowania.



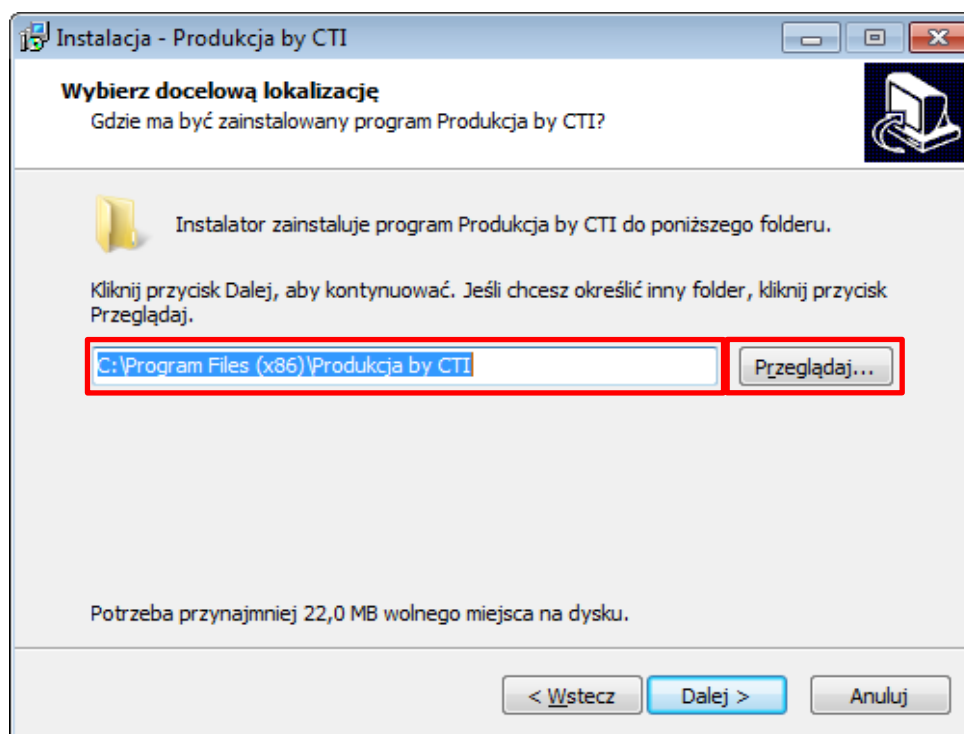
W pierwszym kroku kreator instalacji poprosi o przeczytanie tekstu **Umowy Licencyjnej** oraz zaakceptowanie warunków umowy. Aby móc przejść do następnego kroku należy po przeczytaniu Umowy Licencyjnej zaznaczyć „**Akceptuję warunki umowy**” i nacisnąć przycisk „**Dalej >**”:



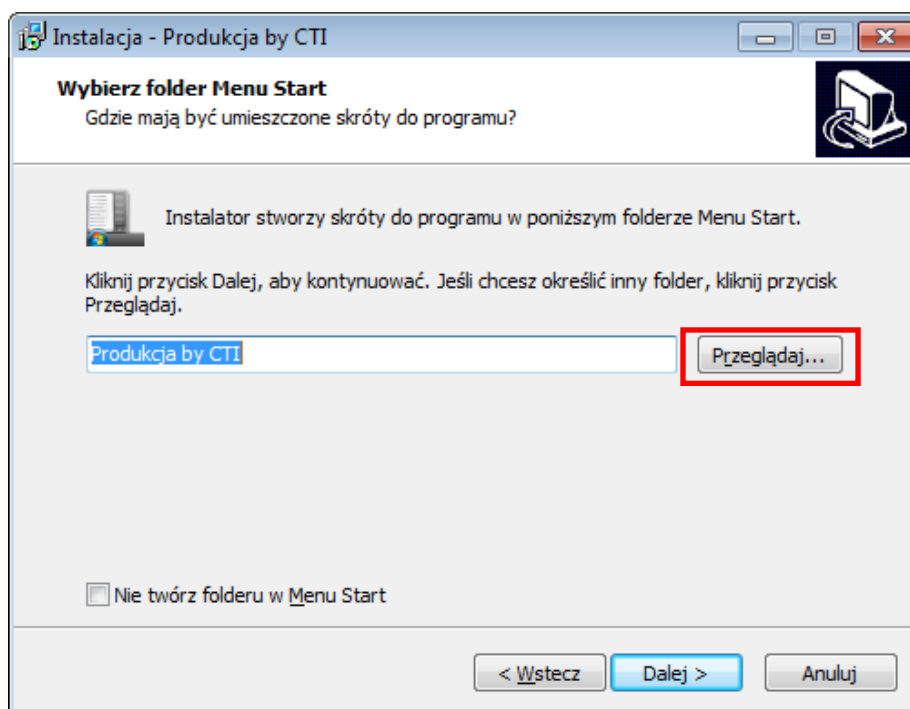
Następnie instalator wyświetli bardzo ważne informacje (**czytaj po UWAGA!**), z którymi należy się zapoznać i przejść **Dalej >**:



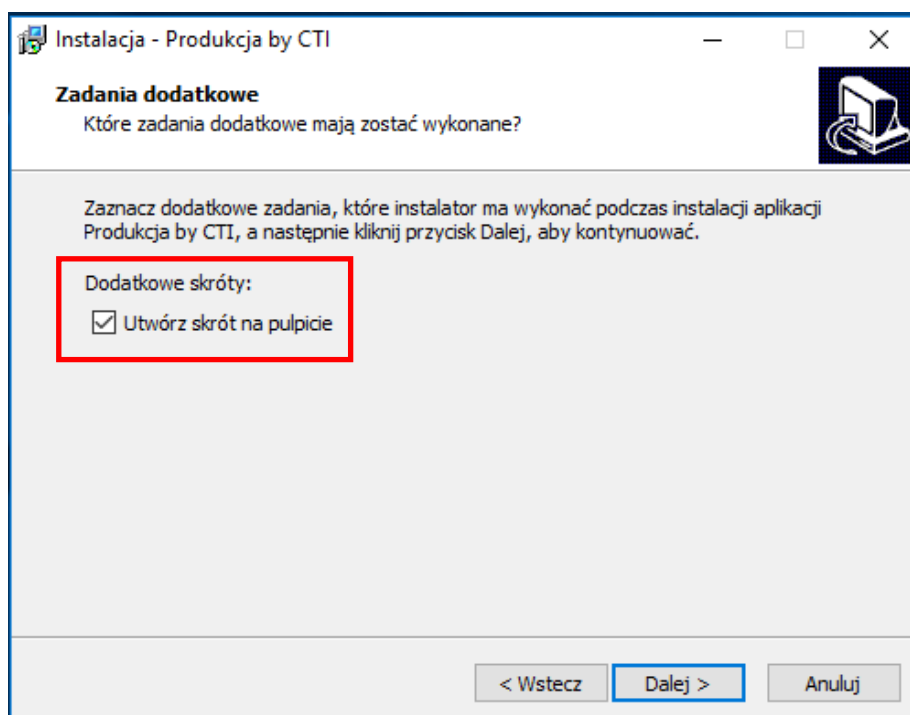
W kolejnym kroku instalator każe wskazać miejsce w którym program **Produkcja** ma zostać zainstalowany. Aby zmienić domyślny folder wystarczy kliknąć **Przełóżdaj** i wybrać miejsce docelowe i kliknąć **Dalej >**:



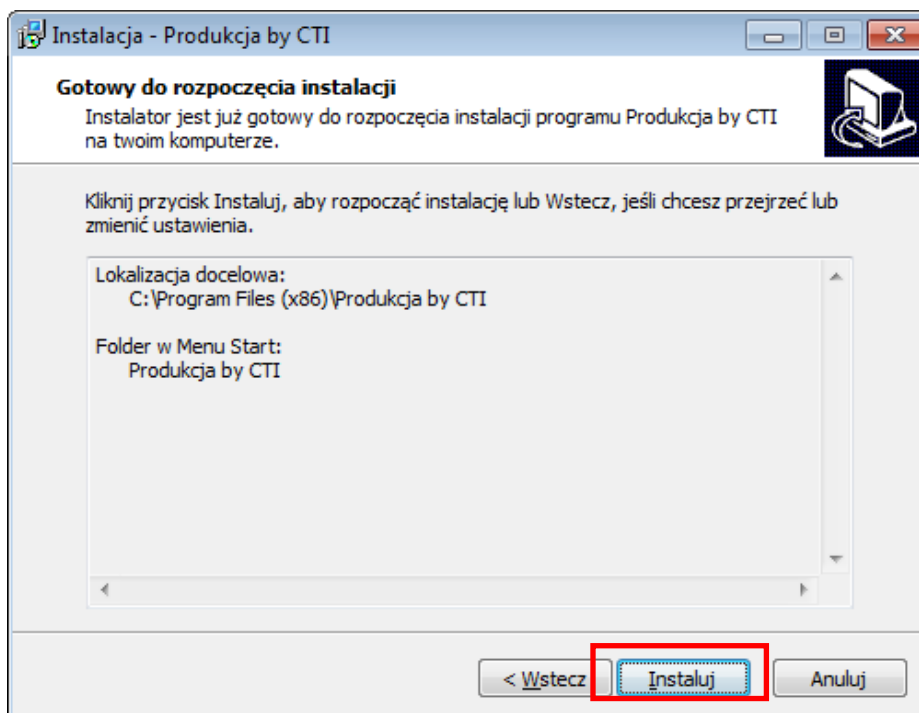
W następnym oknie instalator informuje o tym, że stworzy skróty do programu w folderze **Menu Start**. Aby zmienić domyślny folder, wystarczy wskazać inne miejsce po kliknięciu **Przełączaj**. Aby przejść do następnego kroku klikamy **Dalej** >:



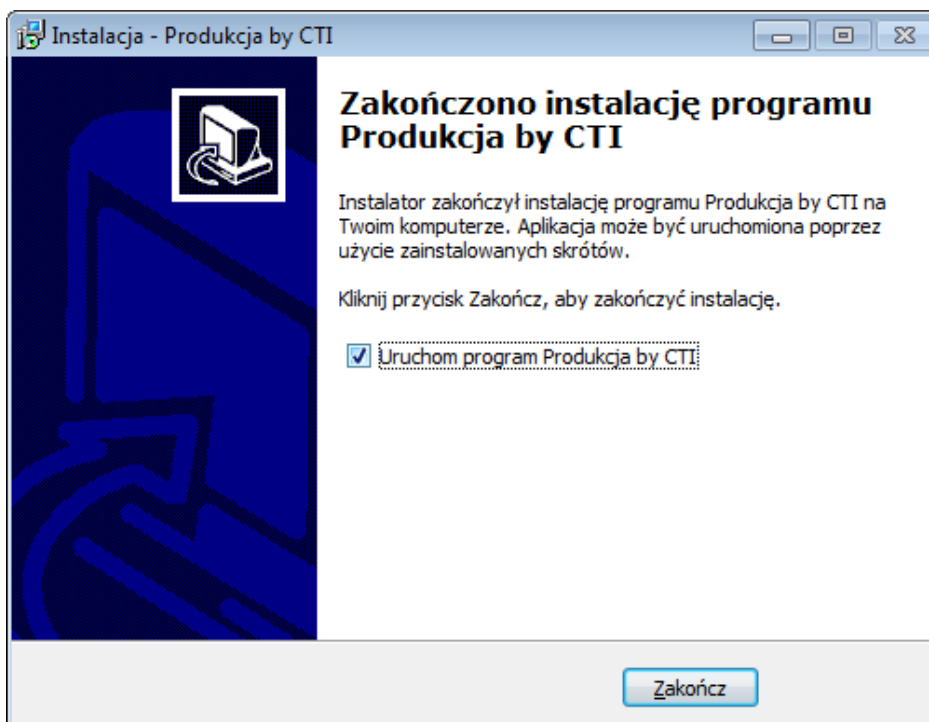
Następnie instalator wskaże możliwość wykonania zadań dodatkowych tj. umieszczenie skrótu programu na pulpicie. W celu rezygnacji odznaczamy opcję „**Utwórz skrót na pulpicie**” i klikamy dalej.



Instalator jest gotowy do rozpoczęcia instalacji. W celu zatwierdzenia klikamy **Instaluj**:



Po poprawnej instalacji można od razu przejść do programu pozostawiając zaznaczoną opcję **Uruchom program Produkcja by CTI**:

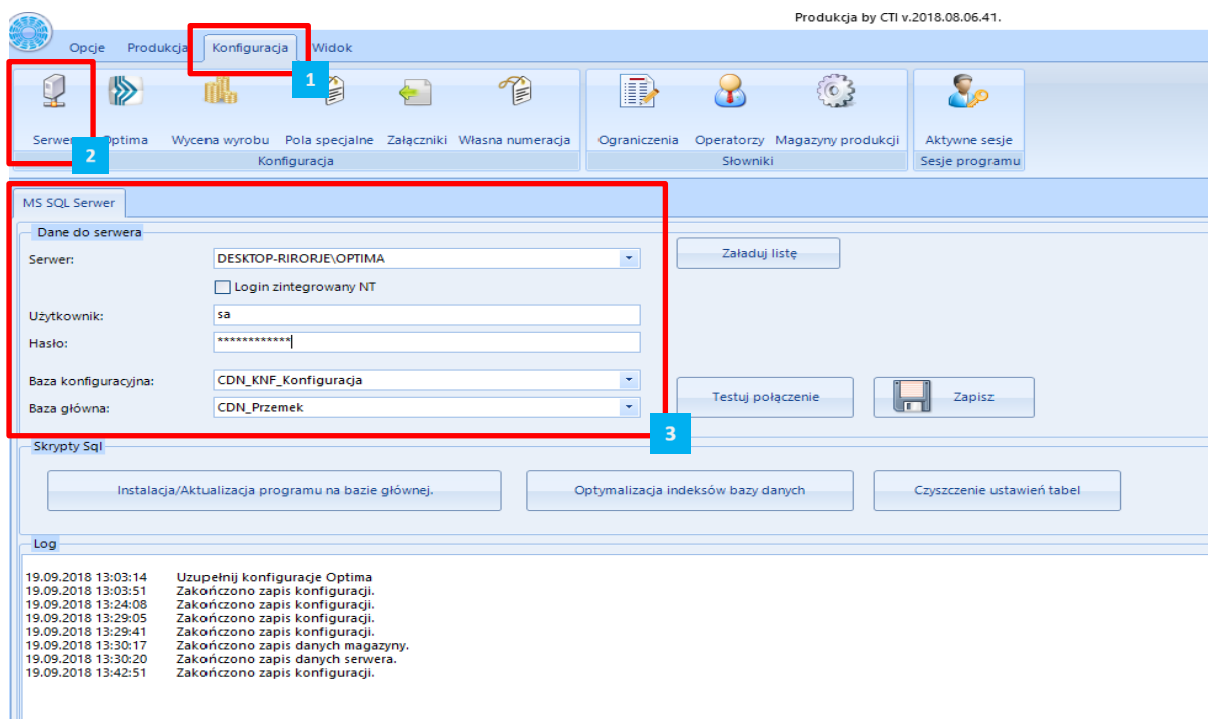




UWAGA!!! Należy pamiętać, że w przypadku wygaśnięcia asysty na program i po zainstalowaniu nowej wersji, program zostanie **zablokowany**. W takim przypadku w celu przedłużenia asysty należy skontaktować się z producentem oprogramowania.

4. Konfiguracja połączenia z serwerem SQL

Pierwszym krokiem jaki należy wykonać po zainstalowaniu programu jest nawiązanie połączenia z **serwerem SQL** oraz z programem **Comarch ERP Optima**. W tym celu należy z górnego menu wybrać zakładkę **Konfiguracja** i kliknąć ikonę **Serwer**:

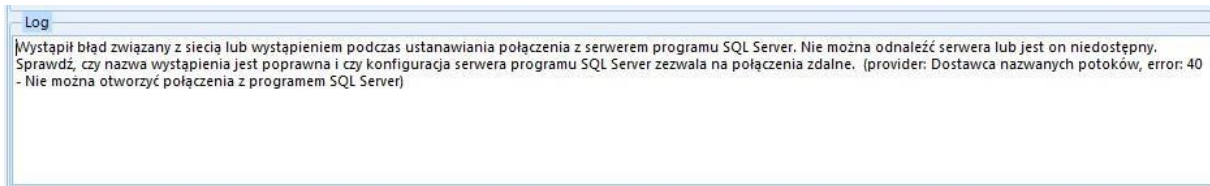


Aby połączyć się z serwerem baz danych, należy uzupełnić pozycje:

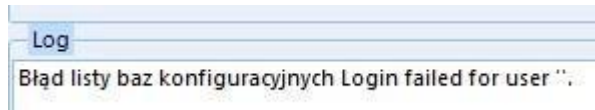
- **Serwer** – jest to nazwa serwera MS SQL, do wyboru z listy rozwijanej, jeżeli lista się nie wyświetla należy kliknąć **Załaduj listę**,
- **Użytkownik** – nazwa użytkownika,
- **Hasło** – hasło,
- **Baza konfiguracyjna** – nazwa bazy danych (konfiguracyjnej), należy wybrać z listy rozwijanej,
- **Baza główna** – nazwa bazy danych (głównej), należy wybrać z listy rozwijanej.

Jeżeli zostanie podany błędny serwer, nie będzie możliwości wybrania z listy baz, a w polu Log

wyświetli się informacja:

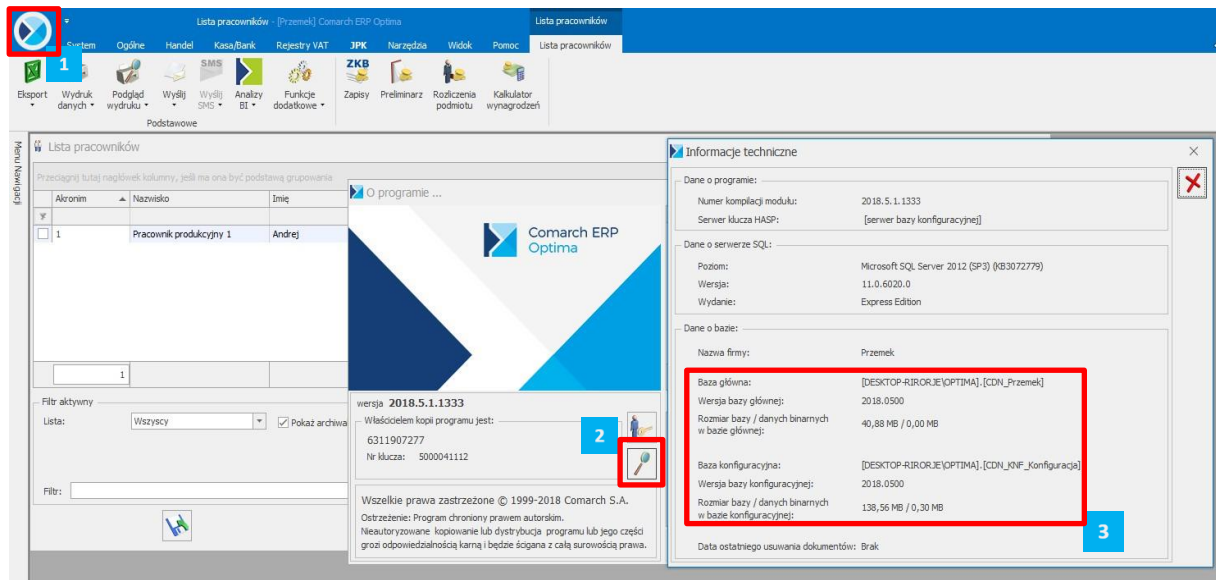


Jeżeli zostaną źle podane nazwa użytkownika i/lub hasło w polu **Log** wyświetli się informacja:



W takim wypadku należy sprawdzić wprowadzone dane i uzupełnić poprawnymi.

Aby sprawdzić nazwy serwera oraz baz danych należy w programie **Comarch ERP Optima** kliknąć w **ikonę** znajdującą się w lewym górnym rogu, a następnie w **ikonę lupy**:



W części **Dane o bazie** znajdują się następujące pola (widoczne na powyższym zrzucie na czerwono):

Server **Baza główna**

Baza główna:

[DESKTOP-RIRORJE\OPTIMA] [CDN_Przemek]

Baza konfiguracyjna

Baza konfiguracyjna:

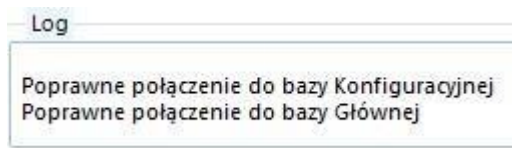
[DESKTOP-RIRORJE\OPTIMA] [CDN_KNF_Konfiguracja]

Nazwa serwera oraz bazy głównej to ciąg znaków przed i po kropkę w **Baza główna** (w tym przypadku nazwa serwera to DESKTOP-RIRORJE\OPTIMA, a bazy głównej CDN_Przemek. Nazwa bazy konfiguracyjnej to ciąg znaków po kropkę w **Baza konfiguracyjna** (w tym przypadku CDN_KNF_Konfiguracja).

Po uzupełnieniu pól w sekcji **Dane do serwera** należy kliknąć

Testuj połączenie

O poprawności połączenia z serwerem poinformują komunikaty w sekcji **Log** w dolnej części okna:

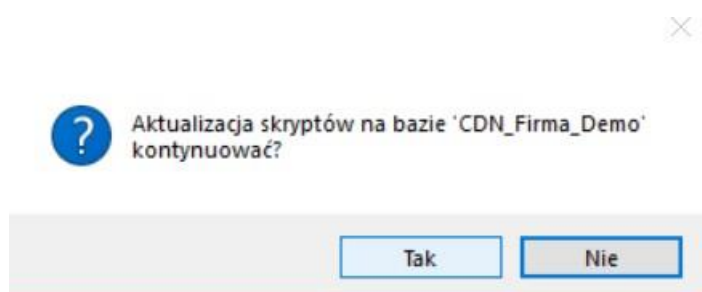


Następną czynnością którą należy wykonać jest zapisanie ustawień klikając „**Zapisz**”.

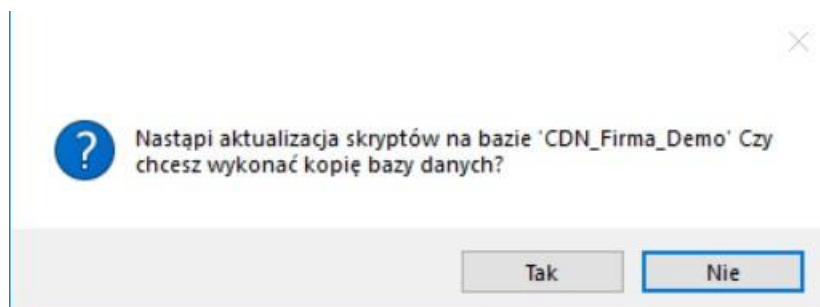
W następnym kroku należy kliknąć w

Instalacja/Aktualizacja programu na bazie głównej.

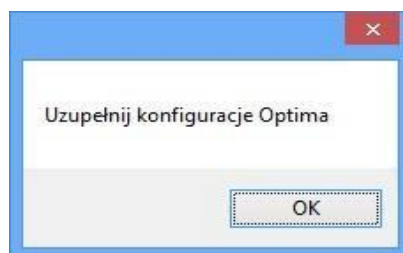
Program zapyta nas o potwierdzenie wykonania aktualizacji skryptów na bazie, klikamy **TAK**:



W następnym oknie program zapyta nas o wykonanie kopii bazy danych, **zalecane jest wykonanie kopii bazy danych**, w tym celu klikamy przycisk „**Tak**” i wybieramy miejsce docelowe w, którym program ma zapisać kopię zapasową.

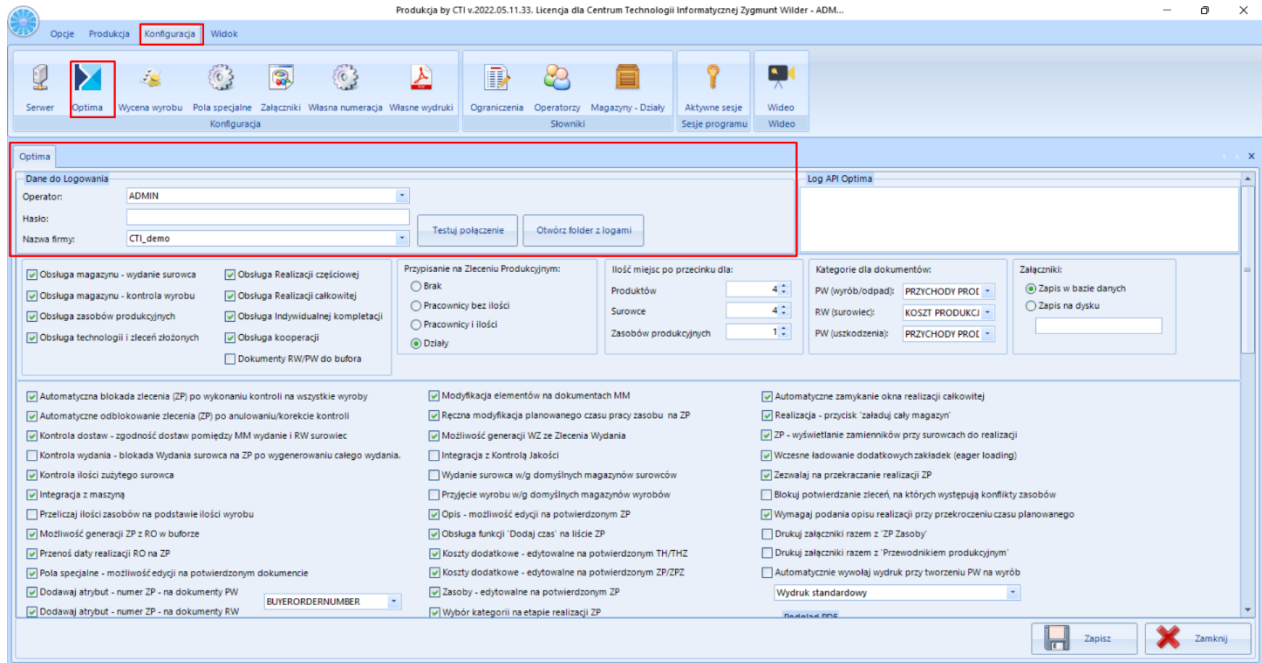


Następnie program wyświetli komunikat informujący o tym, aby uzupełnić konfigurację połączenia z programem OPTIMA:



5. Konfiguracja połączenia z Comarch ERP Optima

Aby uzyskać połączenie z programem Comarch ERP Optima, w górnym menu należy wybrać zakładkę **Konfiguracja**, a następnie kliknąć ikonę **Optima**:



W części **Dane do logowania** należy wypełnić pola:

- **Operator** – nazwa użytkownika w Comarch ERP Optima,
- **Hasło** – hasło użytkownika w Comarch ERP Optima.
- **Nazwa firmy** – wybieramy z listy nazwę firmy wybranej przy logowaniu w Comarch ERP
- Optima

Po uzupełnieniu tych pól należy kliknąć „Zapisz” .

W **Log API OPTIMA** powinien wyświetlić się komunikat:



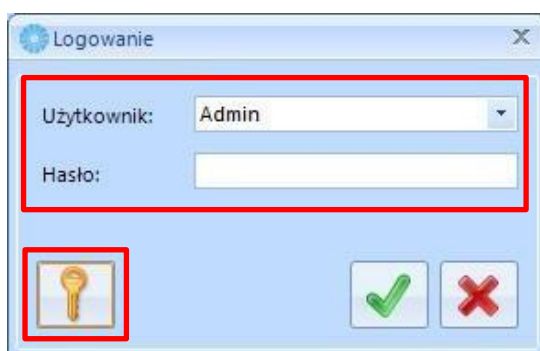
Lub wyświetli się informacja o zakończonym zapisie konfiguracji i „Do poprawnego działania aplikacji wymagane jest jej przelogowanie.”

Jeżeli natomiast w oknie pojawi się **błąd**, to należy sprawdzić poprawność danych do logowania.

Po poprawnym skonfigurowaniu połączenia należy się zalogować do programu **Produkcja byCTI**. W tym celu należy z górnego menu wybrać zakładkę **Opcje** i kliknąć w ikonę **Logowanie**:




Wyświetli się okno:

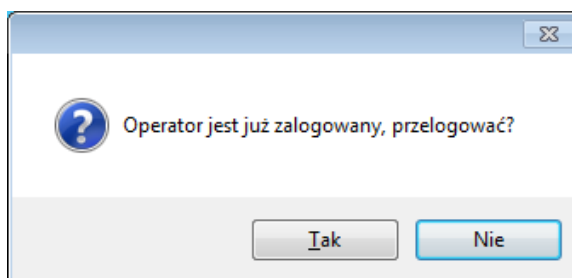


Należy podać:

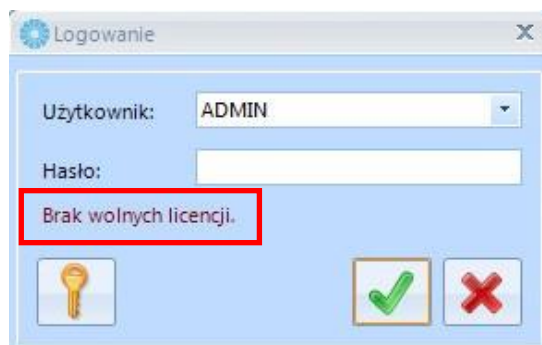
- **Użytkownik** – jest to kod operatora. Program zawsze proponuje tego operatora, który ostatni raz pracował z programem. Kod można wybrać z listy rozwijanej,
- **Hasło** – jest to hasło ustalone dla danego operatora. W przypadku, jeśli hasło nie zostało ustalone pole to należy zostawić puste.

Oprócz nazwy użytkownika i hasła w oknie logowania znajduje się ikona klucza  - służy ona do wyświetlenia informacji o programie i wgrania licencji (więcej w rozdziale [6.Licencja](#)).

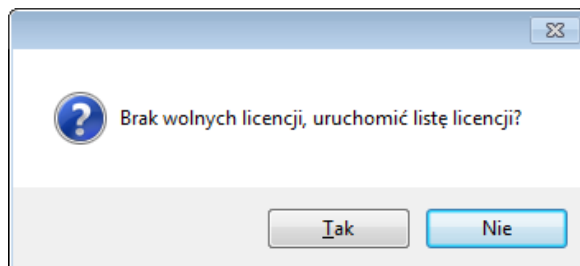
W przypadku próby zalogowania na tego samego operatora bez wylogowania, program wyświetli informację:



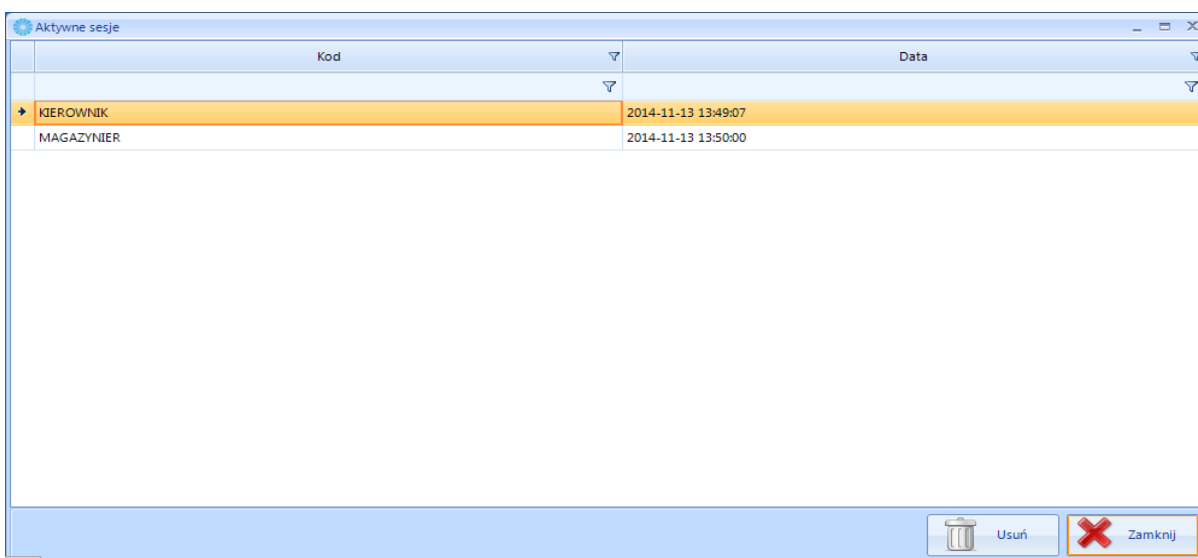
Jeżeli zabraknie wolnych licencji, następny operator nie będzie mógł zalogować się do programu.
Zostanie wyświetlona informacja **Brak wolnych licencji**.



Wyjątkiem jest administrator, który będzie mógł zalogować się po wcześniejszym usunięciu którejś z sesji (program zapyta czy uruchomić listę licencji w celu zwolnienia którejś z nich):



Po potwierdzeniu zostanie wyświetlona lista z aktywnymi sesjami:



The screenshot shows a window titled "Aktywne sesje" containing a table with two columns: "Kod" and "Data". The table has two rows of data.

Kod	Data
KIEROWNIK	2014-11-13 13:49:07
MAGAZYNIER	2014-11-13 13:50:00

At the bottom right of the window, there are two buttons: "Usuń" (with a trash icon) and "Zamknij" (with a red X icon).

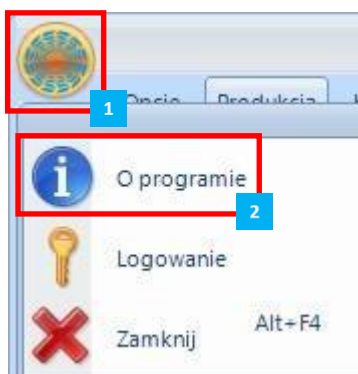
Aby usunąć sesję, należy ją wybrać na liście i kliknąć „**Usuń**”.

Operator, którego sesja została usunięta nie będzie mógł pracować na programie bez ponownego zalogowania.

6. Licencja

Licencja do programu znajduje się w pliku *.has dostarczonym przez producenta oprogramowania.

Przy pierwszym uruchomieniu programu należy kliknąć w ikonę **1**, która znajduje się w lewym górnym rogu okna z programem. Wyświetlą się następujące opcje i należy kliknąć **O programie**:



Wyświetli się nowe okno:

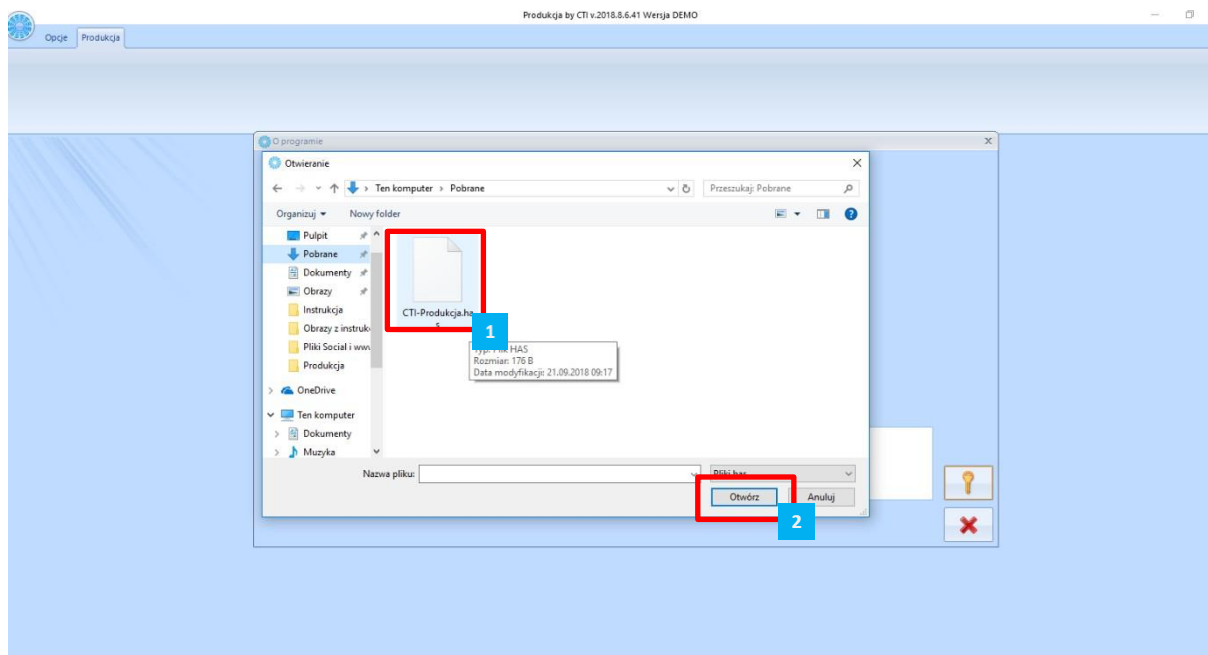


W polu tekstowym znajdują się informacje o aktualnej licencji, którą w tym miejscu należy wgrać.

Aby to zrobić, należy kliknąć

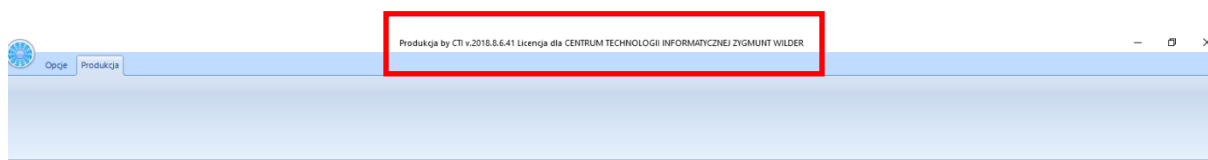


Program poprosi o podanie folderu, w którym znajduje się plik z licencją (o rozszerzeniu *.has).

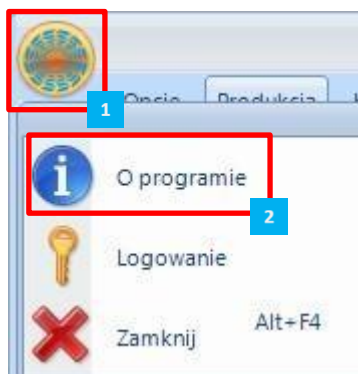


Zaznaczamy plik dostarczony przez producenta oprogramowania i klikamy przycisk **Otwórz**.

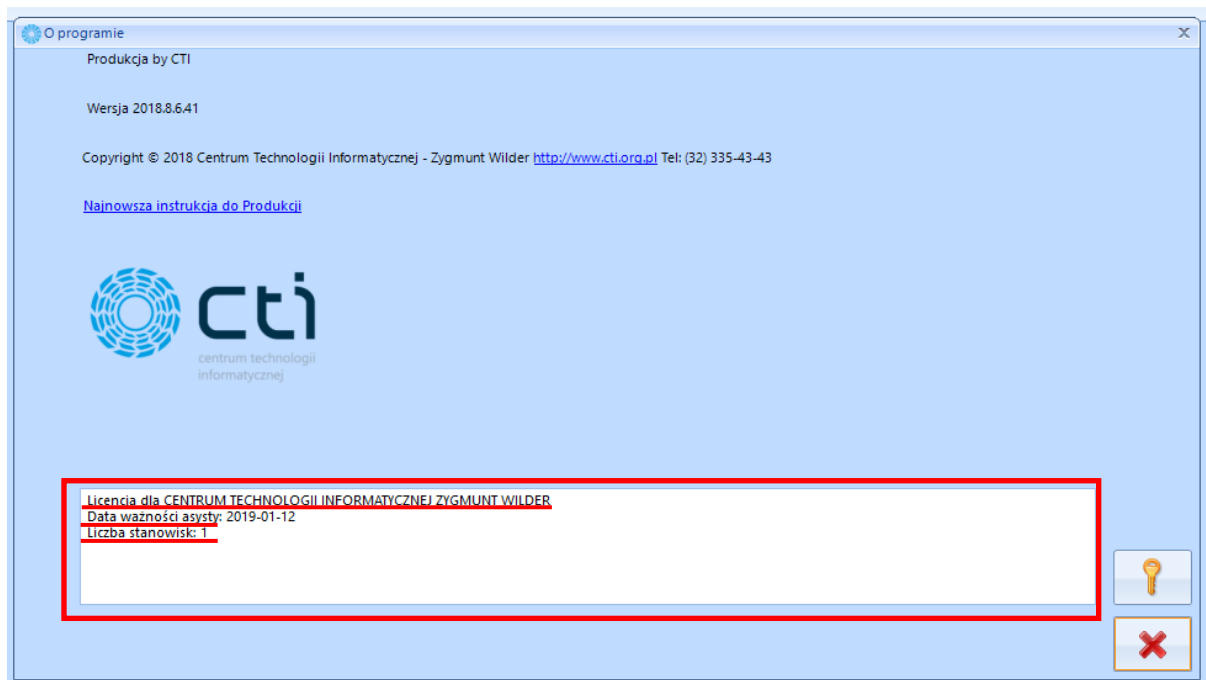
Po poprawnym wgraniu licencji na górnym pasku programu zostanie wyświetlona informacja, na jaką firmę wystawiona została licencja:



Natomiast po ponownym wejściu w informacje **O programie**:



W polu tekstowym zostaną wyświetlone informacje na jaką **firmę jest wystawiona licencja**,
data ważności asysty oraz **na ile stanowisk**:



UWAGA!

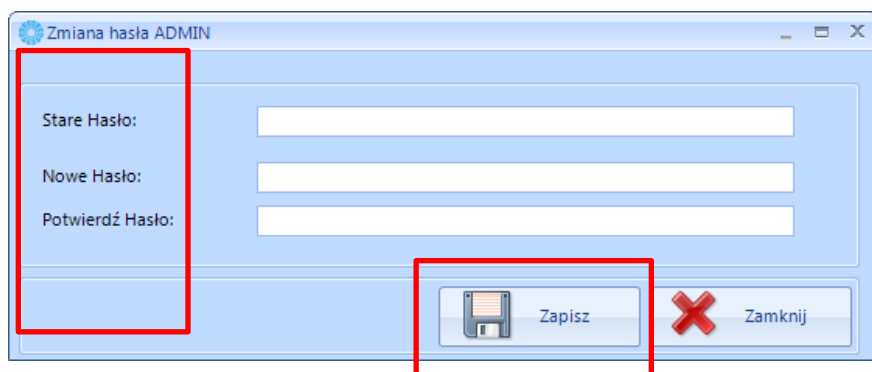
W przypadku, gdy klient posiada licencję jedynie na kasę/bank Plus, żeby nie występował błąd związany z API podczas testu połączenia, należy wgrać odpowiedni skrypt.

7. Zmiana hasła

Jeżeli zaistnieje potrzeba zmiany hasła w tym celu należy kliknąć **Opcje** i wybrać **Zmiana hasła**:



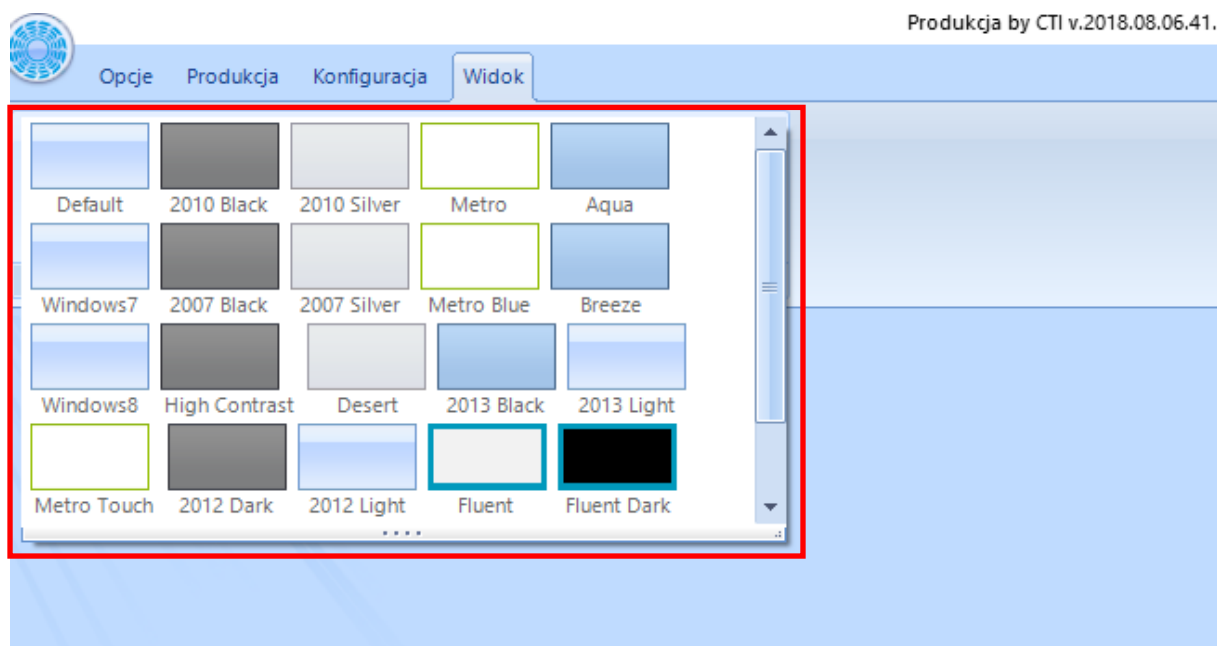
Otworzy się nowe okienko, w którym należy **podać stare, nowe hasło oraz potwierdzić hasło**, a następnie kliknąć **Zapisz** w celu zachowania zmian:



8. Ustawienia funkcjonalności i wyglądu

8.1. Ustawienia wyglądu programu

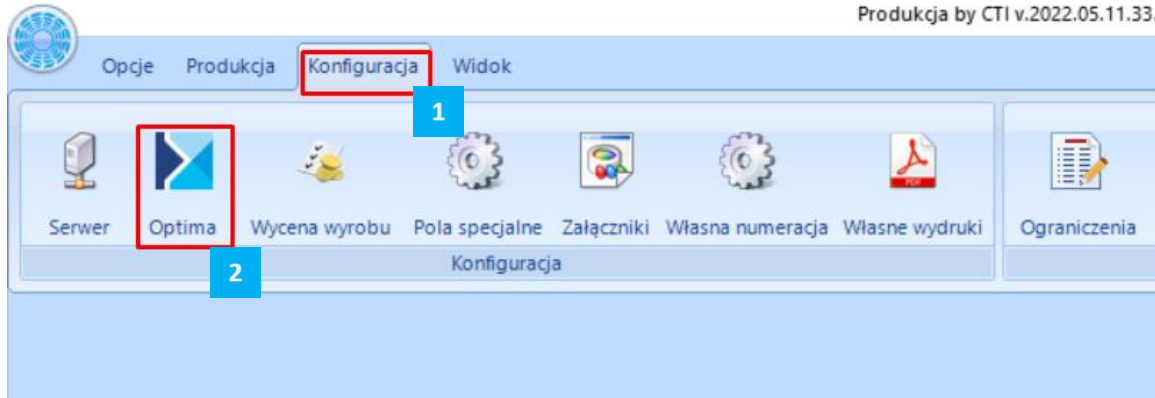
Chcąc zmienić wygląd programu, należy zalogować się na konto operatora, następnie kliknąć w zakładkę **Widok**, która znajduje się w górnym menu:



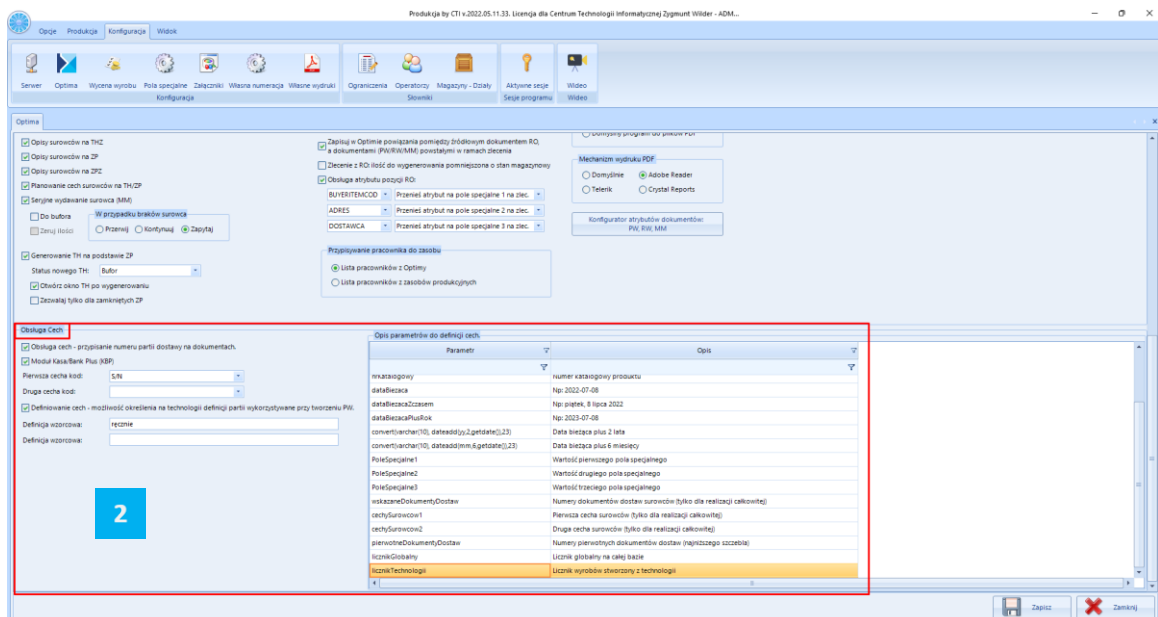
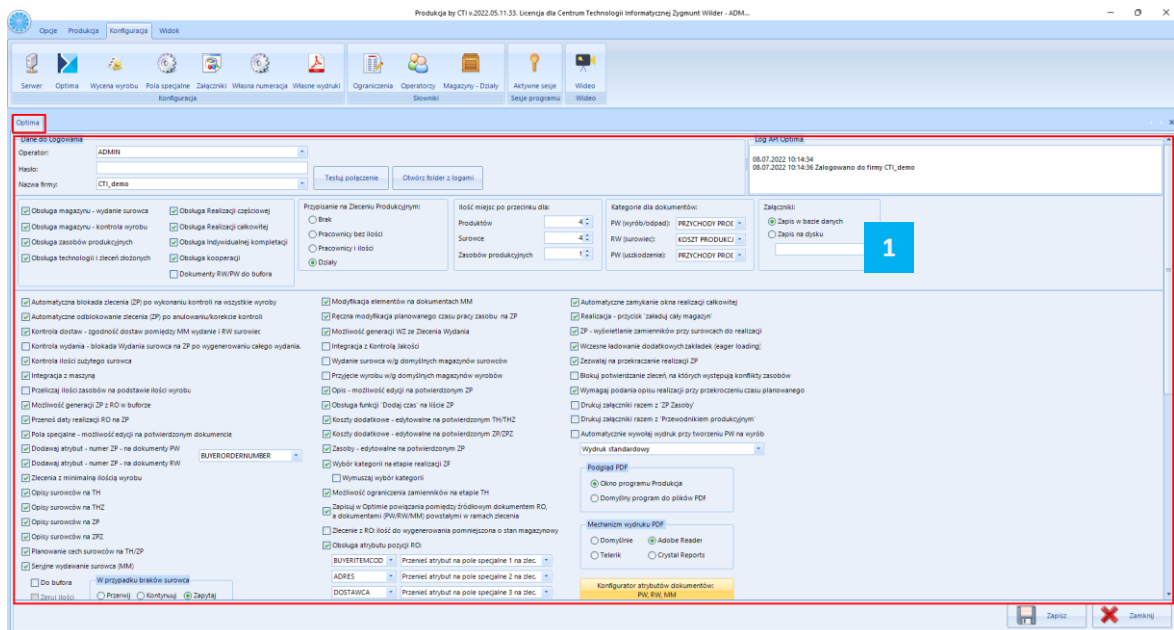
Po naciśnięciu na wybrany przez nas motyw wygląd programu zmieni się. Wygląd ten przypisany będzie do danego konta operatora, na który zalogowany jest operator. Przy zalogowaniu się z dowolnego urządzenia zawsze będzie ustawiony motyw wybrany wcześniej przez operatora.

8.2. Konfiguracja funkcjonalności programu

Chcąc dodać lub usunąć pewne funkcje programu **Produkcja by CTI** należy zalogować się na koncie administratora, następnie kliknąć zakładkę **Konfiguracja**, kolejno **OPTIMA**:



Wyświetli się okno **Optima** z 2 sekcjami:



W sekcji **1** i **2** istnieje możliwość zaznaczania lub odznaczania funkcji, które mają być wyświetlone w programie zgodnie z konfiguracją.

Po zaznaczeniu interesujących nas funkcji, należy ponownie zalogować się do programu, o czym zostaniemy poinformowani po kliknięciu w przycisk **Zapisz**.

Szczegółowy zakres opcji dostępnych w sekcji **Konfiguracja** dostępny jest w **Instrukcji obsługi programu**.



UWAGA!

Aby móc korzystać z funkcji „Kontrola dostaw – zgodność dostaw powiązanych z ZP” należy mieć włączony w OPTIMIE Handel Plus (warunek konieczny).

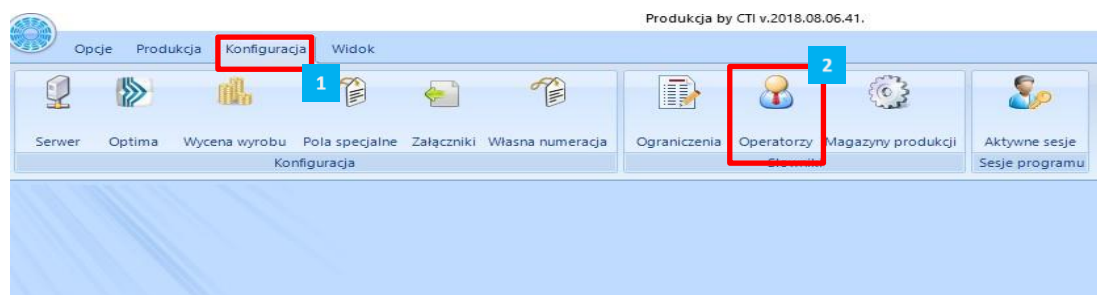


UWAGA!

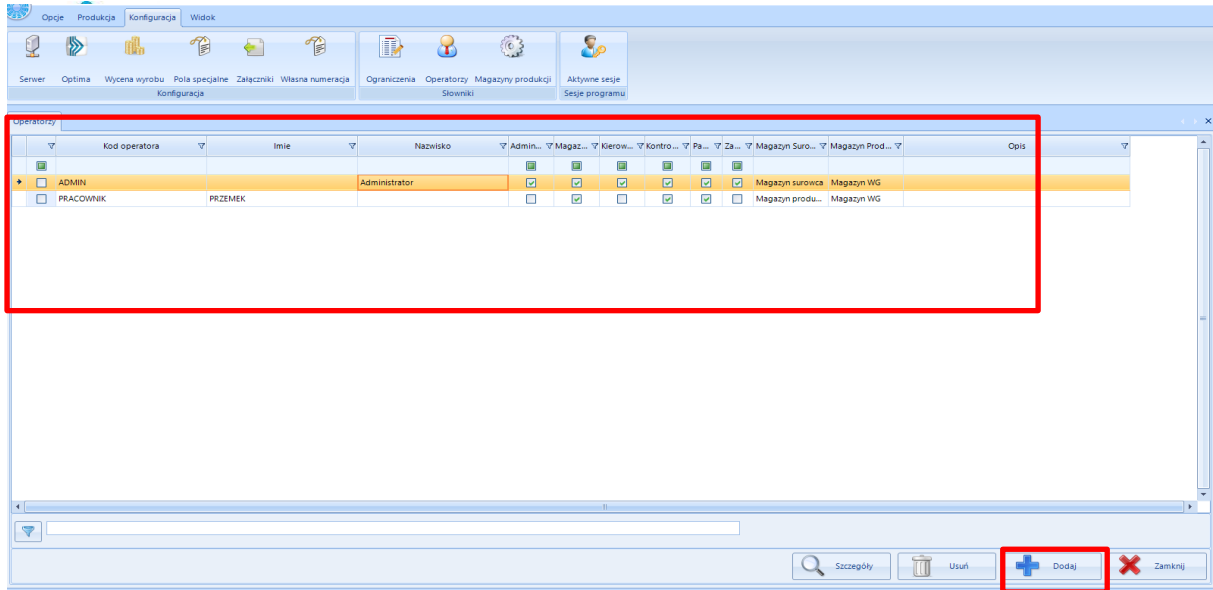
Opcje konfiguracji programu i wyświetlania się ich w programie ma tylko i wyłącznie Administrator. Administrator również jako jedyna osoba uprawniona może dodać kolejnych Operatorów i nadawać im uprawnienia.

8.3. Dodawanie i konfiguracja Operatora

W celu dodania kolejnego operatora programu Produkcja by CTI należy zalogować się na koncie administratora i otworzyć zakładkę **Konfiguracja**, następnie kliknąć **Operatorzy**:

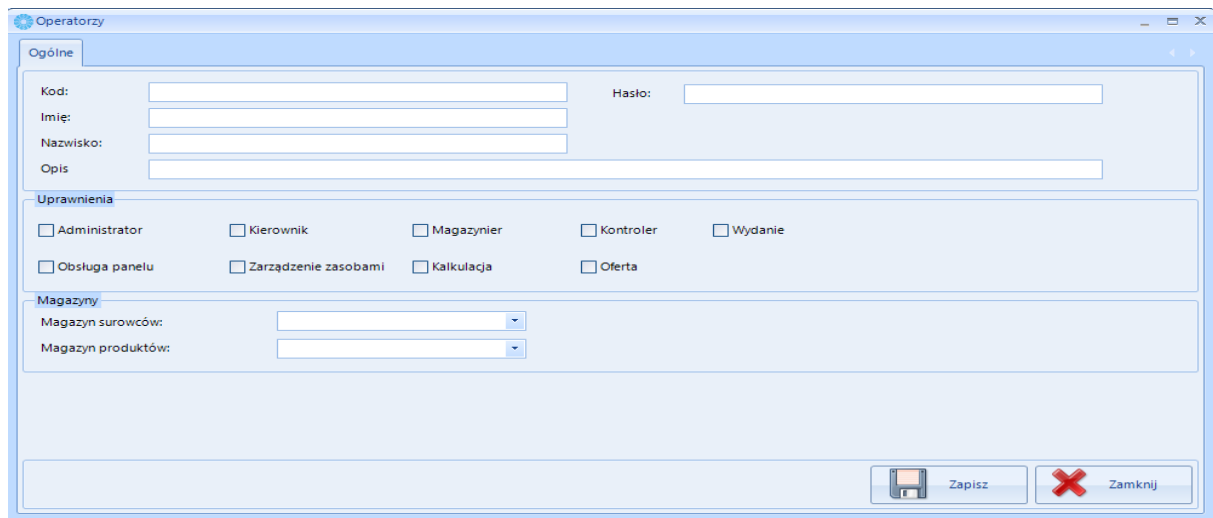


Wyświetli się okno **Operatorów**, którzy są utworzeni w programie wraz z poziomem ich uprawnień.



W tym oknie z pozycji Administratora można dodać kolejnego Operatora oraz nadać mu uprawnienia.

W tym celu klikamy przycisk **Dodaj**, otworzy się następujące okno:

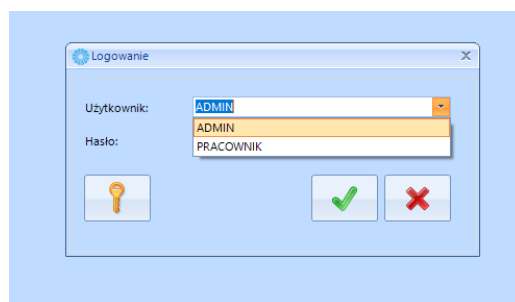


Należy podać główne dane nowego operatora, nadać mu uprawnienia oraz przypisać jego magazyny (zlisty rozwijanej). W przypadku nieprzypisania magazynów operator nie będzie miał możliwości pracy z programem. „Zapisz” doda nowego operatora, „Zamknij” zamknie okno.



Aby zacząć pracę na innym koncie Operatora należy kliknąć zakładkę **Opcje** następnie **Logowanie**:

Z rozwijanej listy wybieramy operatora, który nas interesuje:



Podajemy hasło i klikając zielony przycisk logujemy się do programu:



UWAGA!

W celu dalszej pracy z programem rekomenduje się zapoznanie z Instrukcją użytkownika programu.
